



Nytt badhus i Danderyd

Förstudie med programval och lokaliseringsutredning

2025 10 20

INNEHÅLL

INTRODUKTION

Bakgrund	2
Nytt badhus i Danderyd.....	2
Nuvarande badhus	2
Avgränsningar.....	2

PROGRAMVAL

Bassängområde.....	4
Stödfunktioner bad	5
Gym och gruppträning	6

LOKALISERINGSUTREDNING

Platsanalys.....	8
Detaljplaner	9
Lokaliseringsförslag.....	10
Förslag A, placering på bef. badhustomt	11
Förslag A, programdisposition, flygvy.....	12
Förslag B, placering på fotbollsplan.....	13
Förslag B, programdisposition, flygvy	14
Förslag C, placering på infartsparkering	15
Förslag C, programdisposition, flygvy.....	16
Slutsats	17

INTRODUKTION- NYTT BADHUS I DANDERYD

BAKGRUND

Mörbybadet, som är en av de två kommunala badhusen i Danderyd, har betydande renoveringsbehov på grund av brister i konstruktion och tätskikt. En förstudie genomförd 2015 bedömde renoveringskostnaden till cirka 58 miljoner kronor, vilket ledde till beslutet att utreda möjligheten att bygga ett nytt badhus.

Danderyds kommun har en åldrande befolkning och prognoser visar att invånarantalet kommer att öka till cirka 34 700 personer år 2032. Det ökande invånarantalet och den åldrande befolkningen ställer krav på tillgängliga och välutrustade badanläggningar.

Det nuvarande Mörbybadet byggdes 1986 och är beläget intill Mörbyskolan och Mörbyhallen samt nära kollektivtrafik. Badet innehåller bl.a. en 25 m-bassäng, barnbassäng, plaskbassäng, en mindre rutschkana, bastu och litet café. Badets begränsade utbud av aktiviteter har lett till ett betydande utflöde av badhusbesökare till angränsande kommuner som erbjuder mer moderna och attraktiva faciliteter.

NYTT BADHUS I DANDERYD

Nära Danderyd finns flera konkurrerande badhus som Solna simhall, Sundbybergs simhall, och Täby simhall. Dessa erbjuder moderna faciliteter och ett brett utbud av aktiviteter vilket ställer krav på att det nya badhuset i Danderyd måste vara attraktivt och funktionellt och kan möta den ökande efterfrågan från kommunens invånare.

Syftet med det nya badhuset är att möta den lokala efterfrågan samt att erbjuda ett brett utbud av aktiviteter som kan attrahera besökare. Badhusets fokusgrupper är familjer, skolor, seniorer, ungdomar och föreningar. Det nya badhuset förväntas innehålla:

- Flera bassänger; en 25 metersbassäng, två multibassänger och ett familjebad.
- Omklädningsrum organiserat att passa föreningar, skolundervisning, hbtq, familjer samt dam och herr.
- Café som är utrustat för att kunna ge service till besökare samt yta för försäljning
- Gym och gruppträningslokaler.

Badhuset ska kunna ombesörja aktiviteter som vattengymnastik för äldre, aktiviteter för ungdomar, babysim, motionssimning, parasimning, bastubad och avkoppling samt plask och lek för barn. Här ska också finnas möjlighet att träna på gym och pass. Andra exempel på möjliga aktiviteter är dykning, konstsim, livräddning och vattenpolo.

Planeringen av det nya badhuset i Danderyd måste inkludera en långsiktig strategi för att möta både nutida och framtida behov.

Det är också avgörande att involvera olika kompetenser tidigt i processen och att dra nytta av erfarenheter från andra kommuner. Studiebesök har därför anordnats till Ekerö Simhall och Lidingö Simhall.

BEGRÄNSNINGAR I MÖRBYBADET

En analys har gjorts av Mörbybadets funktioner jämfört med önskat program i det nya badhuset. Funktioner som saknas i dagens bad är:

- En ordentlig entréhall med stor receptionsyta
- Ett större café på torr sida
- Ett större café på våt sida
- Multibassäng med höj- och sänkbar botten
- 25 metersbassäng med fler än 6 banor. I dagsläget går det inte att samutnyttja bassängen och dela upp med flera aktiviteter samtidigt.
- Familjebad med lekutrustning för barn upp till 7-års ålder
- Familjebastu / relax
- Flexomklädning
- Lokaler för gym och gruppträning
- Teknikutrymmen i tillräcklig omfattning

AVGRÄNSNINGAR

Sweco har i uppdrag av Danderyd kommun tagit fram en förstudierapport som innehåller en volym- och lokaliseringsutredning. Förstudierapporten analyserar tre olika alternativ A, B och C. Dessa har studerats utifrån aspekter som programval, entrésituation, synergieffekter, framtidssäkrat bad, logistik, rörelser/flöden, trafik, parkering, drift, samt riskavstånd.

Utredning av lämplig lokalisering har begränsats till ett geografiskt område som avgränsas norrut av fastighetsgräns tillhörande kommunens fastighet Danderyd 3:165, västerut av E18:s vägområde, samt av Vendevägens sträckning i sydost.



För litet familjebad



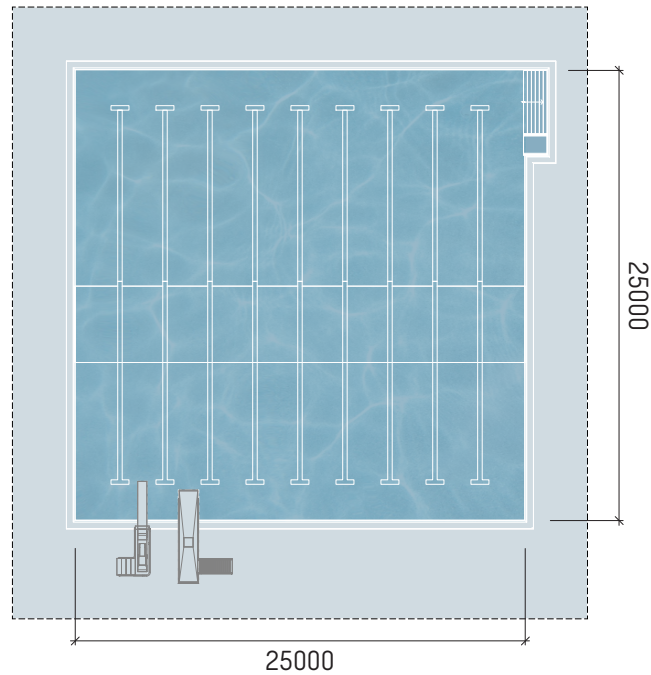
För litet café på bassängsidan

Programval



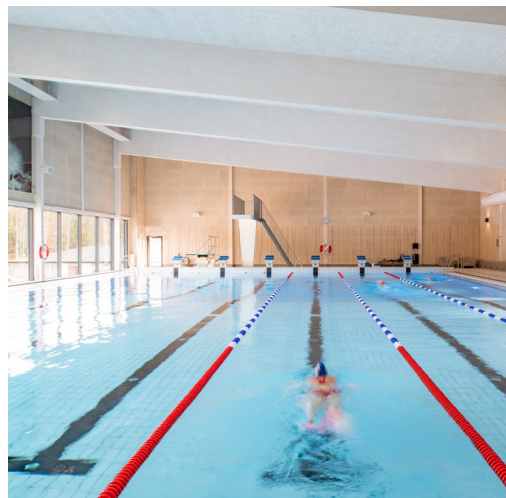
BASSÄNGOMRÅDE

BASSÄNG 25X25 M

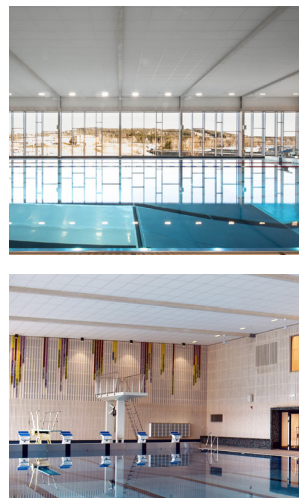


Motionsbassängen är en bassäng för simning, simundervisning och gruppträning och som erbjuder en hög grad av flexibilitet och funktionalitet. Dess kvadratiska form på 25x25 meter är optimalt utformad för att främja en rad vattenaktiviteter samt tillgodose utrymme för både träning och tävling. Flera infästen möjliggör flexibilitet och utnyttjande av bassängen på olika sätt. På den djupa delen finns hopptorn och svikt. I anslutning till bassängen finns sittplatser som gradänger eller läktare vilket möjliggör samlingar, publik och plats för vila. Bassängrummet har god akustik och generösa glaspartier för ljusinsläpp och utblickar.

- 10 banor för simundervisning
- 8 banor under tävling
- Bassängdjup 1,2 - 4,0m
- Temperatur 26 - 28 grader

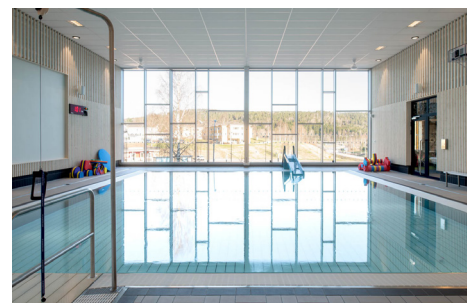
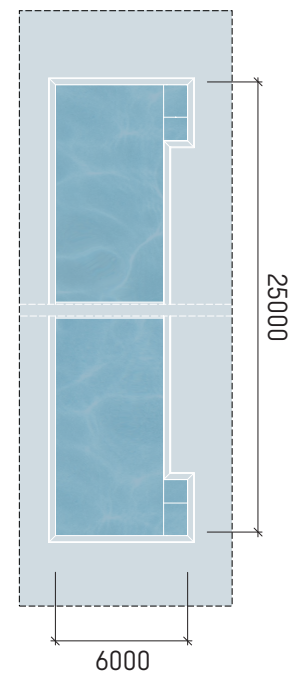


Klarälvbadet, Sweco

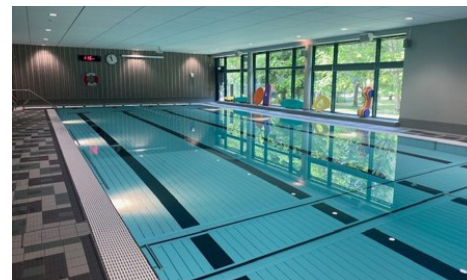


Årjäng simhall, Sweco

MEGAMULTIBASSÄNG 25X6 M



Årjäng simhall, Sweco



Delbar multibassäng. Nalhaga parkbad

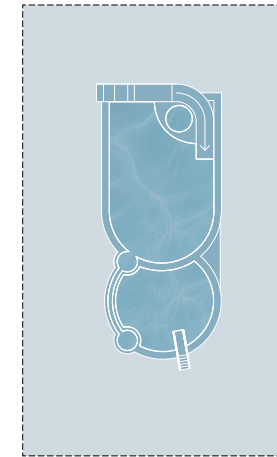
Multibassängen är anläggningens mest anpassningsbara del med fokus på undervisning, lek, motion och rekreation. Bassängen kan delas in i två delar eller fungera i sin fulla längd på 25 meter, t.ex för in- och avsimning vid tävlingar. En höj- och sänkbar bassängvägg i mitten av poolen gör det möjligt att dela in den i två. Även rummet kan delas av med en ridåvägg för att t.ex. kunna bedriva simundervisning i två bassänger samtidigt.

Rummet har god ljuddämpning och erbjuder en fin pedagogisk miljö för t.ex. babysim, småbarnslek, simskola, gruppträning, assisterad träning och träningssim. Multibassängen har höj- och sänkbar mellanbotten vilket gör att bassängdjupet kan anpassas till olika åldrar och behov. Bassängerna kan utföras i stål eller betong och är fullt tillgängliga med lyft. Temperaturen ligger normalt i spannet 30-34 grader. Bassängdjup 0-1,8 meter.



Klarälvbadet, Sweco

FAMILJEBAD

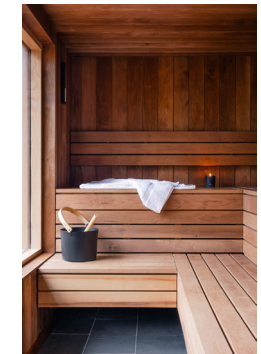
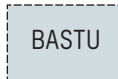


Familjebadet är utformat för att passa familjer med barn från 0-8 år. Området gestaltas för att uppmuntra till olika aktiviteter från simningens ABC som är grunden till att få vattenvana genom lek. Familjebadet innehåller lekutrustning som mindre rutschkana, klättringsbar utrustning och trippelslide. Miljön ska erbjuda en variation av vattenupplevelser som spray-område, mindre vattenfall/ dusch, plask och bubbelzon. Familjebadet delas in i olika bassänger för att skilja åldersgrupper åt. Bassängdjup varierar mellan 0,2-0,4 meter.



Rosenlund äventyrsbad, Sweco

FAMILJEBASTU



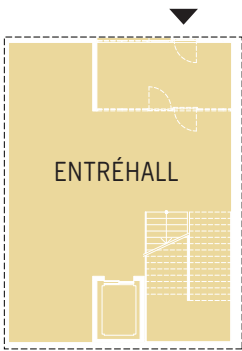
Familjebastun ligger lättillgänglig i anslutning till bassängområdet och erbjuder en avkopplande miljö för både barn och vuxna. Den utformas med uppglasade partier för att möjliggöra in- och utblickar mot badet. Bastun kan kompletteras med andra avkopplingsfunktioner som kallbad och upplevelsedusch.



Årjäng simhall, Sweco

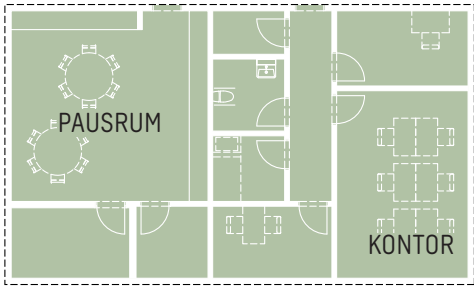
STÖDFUNKTIONER BAD

ENTRÉ BV



Besökare möts av en öppen och välkomnande entré som tydligt annonseras på utsidan. Via ett vindfång på markplan kommer man in i entréhallen där man kan välja att gå vidare in mot gym och motionsrummen eller sätta sig ner en stund, parkera barnvagnar och rullatorer eller gå upp till reception och café på plan 2.

PERSONAL

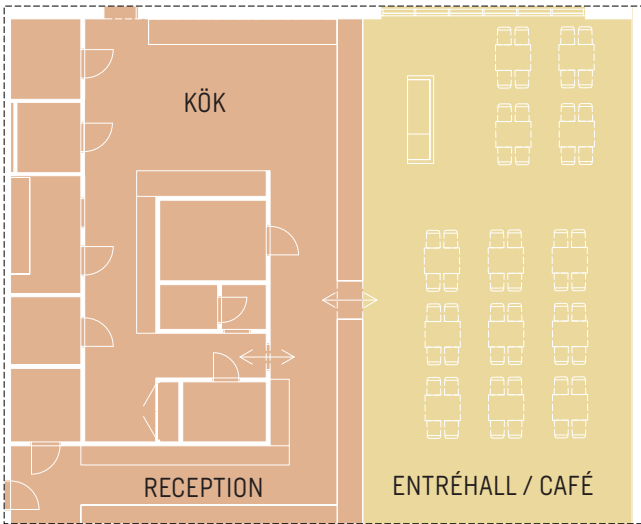


I personaldelarna finns kontor, omklädning för personal, vilrum och pausrum med pentry. Samtliga kontorsarbetsplatser samt pausrum ska ha goda dagsljusförhållanden.



Ystad arena, Sweco

ENTRÉHALL, RECEPTION, CAFÉ



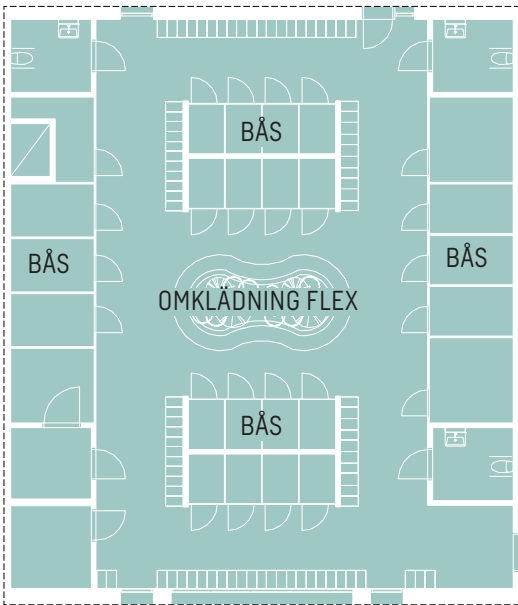
Det nya badhuset ska kännas som ett bad för alla. Stora öppna entréytor och service utanför betalspärr ger möjlighet att vistas halvvägs in i badmiljön på ett tryggt sätt. Detta som en första instegsport till badhuset och vattnet.

Besökare möts av receptionen direkt när de kommer upp på plan 2. Mötet med badupplevelsen börjar redan här. Från cafédelen är det möjligt att sitta och se ut mot entrétorget och in i familjebadet.



Årjäng simhall, Sweco

OMKLÄDNING FLEX



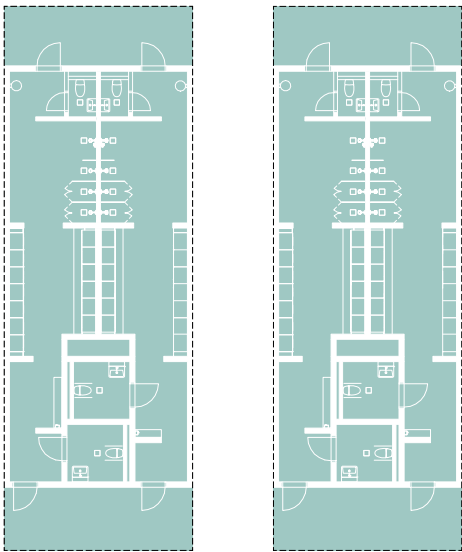
Från receptionen når man spärrarna och skozonen för att sedan röra sig mot omklädningsrummen. Alla omklädningsrum har en gemensam ingång via flexomklädningen. Här sker all omklädning och duschning i låsta bås och besökare vistas bara fritt i zonen iförda kläder eller badkläder. Flexomklädningen kan nyttjas likvärdigt av alla människor.

Dam- och herromklädningsrum fungerar på traditionellt vis. För att komma ut i badmiljöerna passerar man flexomklädningen och genom den gemensamma utgången nås det stora bassängrummet.



Rosenlundsbadet, Sweco

OMKLÄDNING DAM / HERR



Mindre omklädningsrum för dam och herr med låsbara skåp, wc och duschrum. Omklädningsrummen används t.ex av skolor, vilket gör att flexomklädningen fortfarande kan vara i bruk för allmänheten.



Ystad arena, Sweco



Klarälvbadet



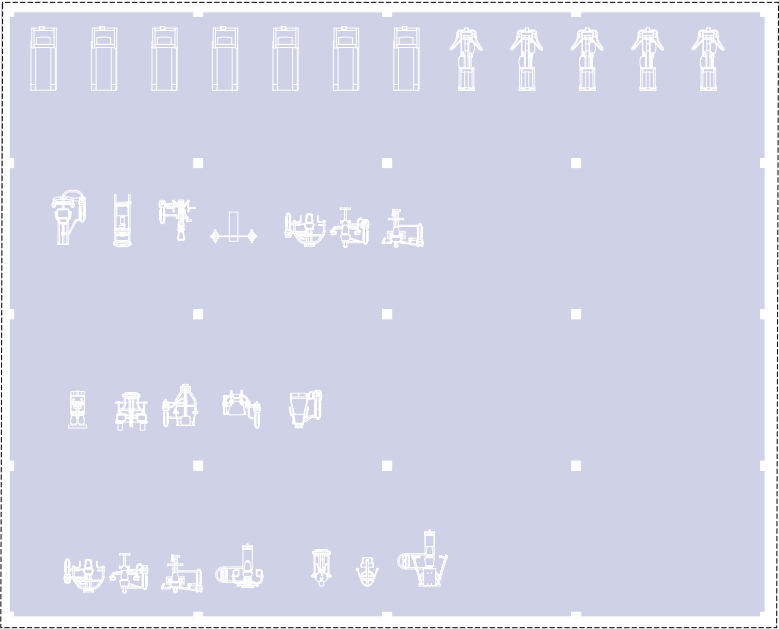
Klarälvbadet, Sweco



Rosenlundsbadet, Sweco

GYM & GRUPPTRÄNING

GYM



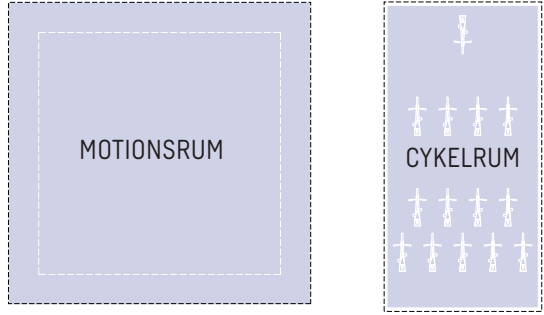
Gymmet placeras i badhusets bottenvåning och bidrar till en öppen och aktiv fasad mot omgivande stadsrum. Gymmets omfattning styrs av bassäng- och omklädningsrummens utbredning på planet ovan.

Lokalerna utformas öppna och luftiga och med hänsyn till krav på akustik. Maskiner ska vara självinstruerande och lättåtkomliga.



Actic, Flén

GRUPPTRÄNINGSRUM



Inom gymmet finns rum för gruppträning utformade för ca 25 personer var. Rummen ska kunna erbjuda en variation av olika träningformer. Utöver dessa finns cykelrum för spinning och som utformas för ca 15-20 personer.

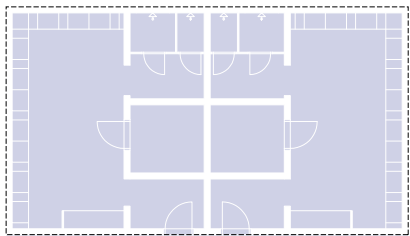


Medley, Täby



Medley, Täby

OMKLÄDNING RESURS



Mindre omklädningsrum för dam och herr finns i anslutning till gymmet. Expresskåp för förvaring av värdesaker finns som alternativ för de som inte vill byta om på plats.



Ystad arena, Sweco

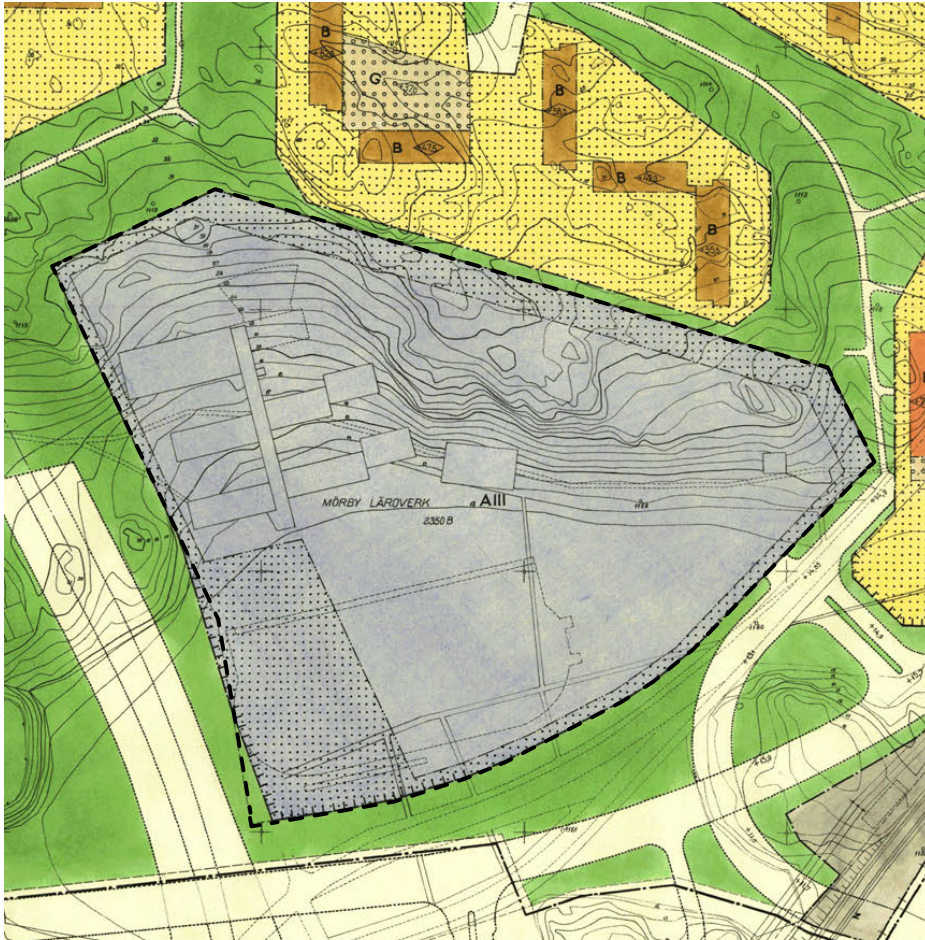
Lokaliseringsutredning



PLATSANALYS



DETALJPLANER



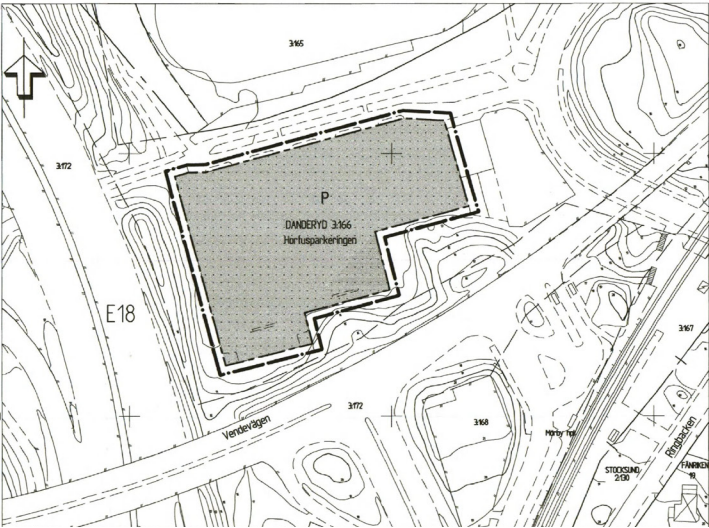
DETALJPLAN 1959 (S70)

- A Allmänt ändamål
- III Antal våningar
- Prickmark, mark får inte bebyggas



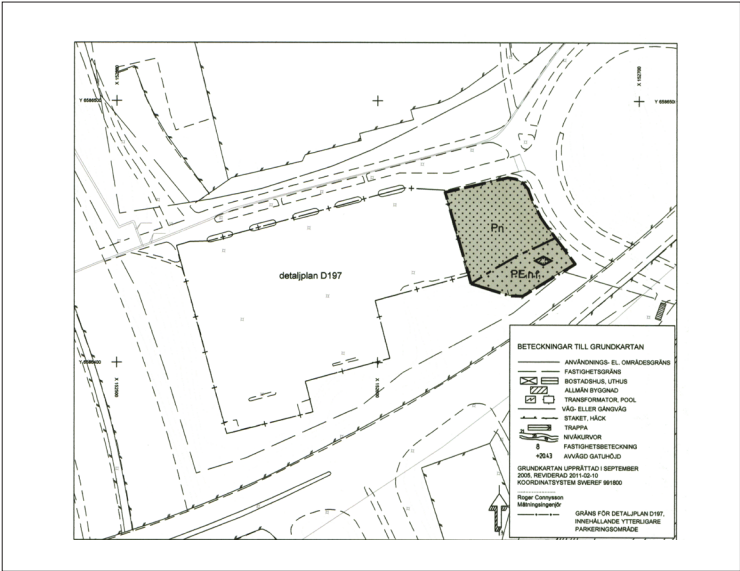
DETALJPLAN 1977 (S382)

- Ta Område för gatutrafik och därmed samhörigt ändamål



DETALJPLAN 2006 (D197)

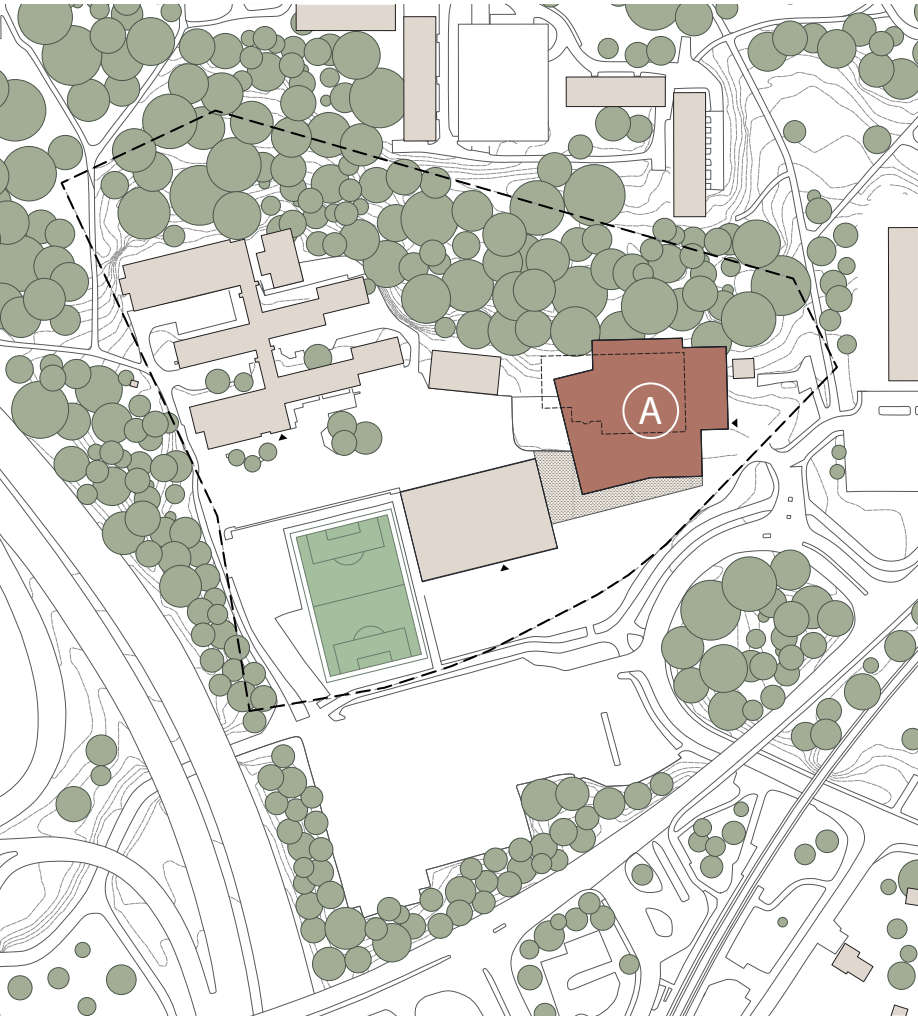
- P Parkering och därmed samhörigt ändamål
- Prickmark, mark får inte bebyggas



DETALJPLAN 2012 (D268)

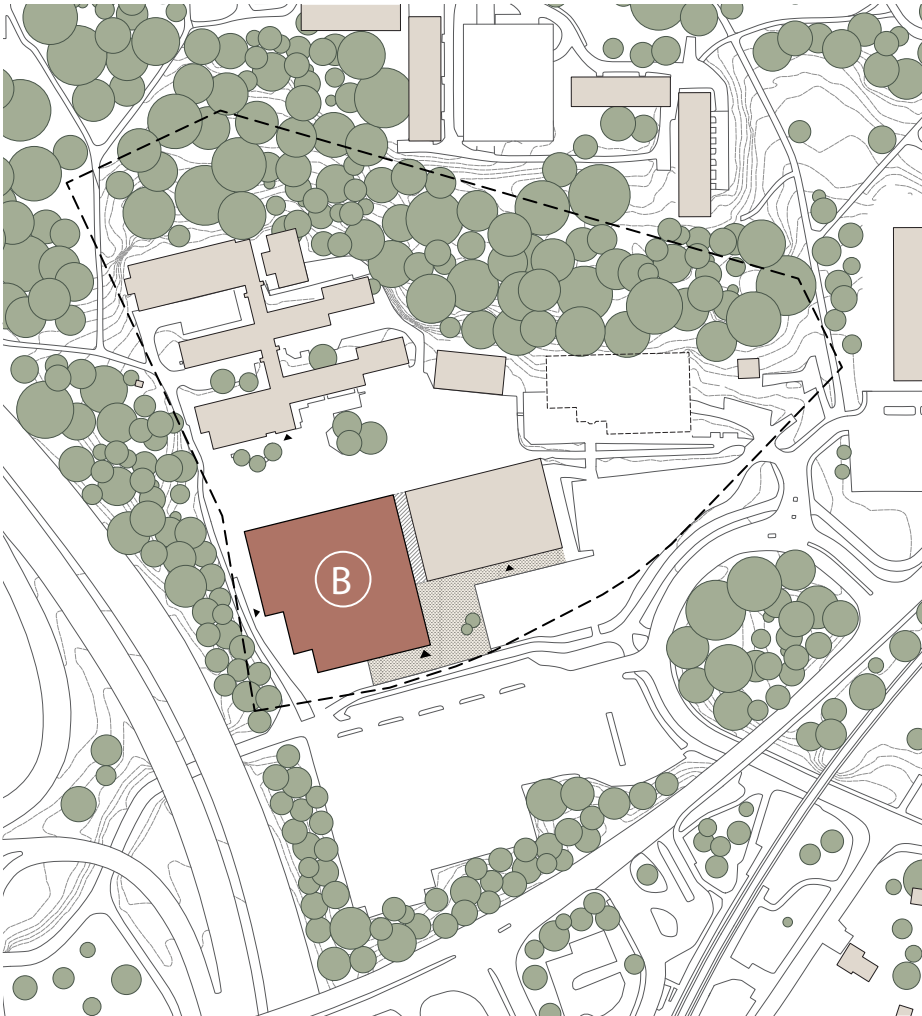
- P Parkering och därmed samhörigt ändamål
- PE₁ Parkering och mindre återvinningsstation
- n Dagvatten ska fördröjas och infiltreras inom området
- f₁ Tillkommande återvinningskärl ska ha enhetligt utförande avseende färg och form
- 2,5 Högsta totalhöjd i meter
- Prickmark, mark får inte bebyggas

LOKALISERINGSFÖRSLAG



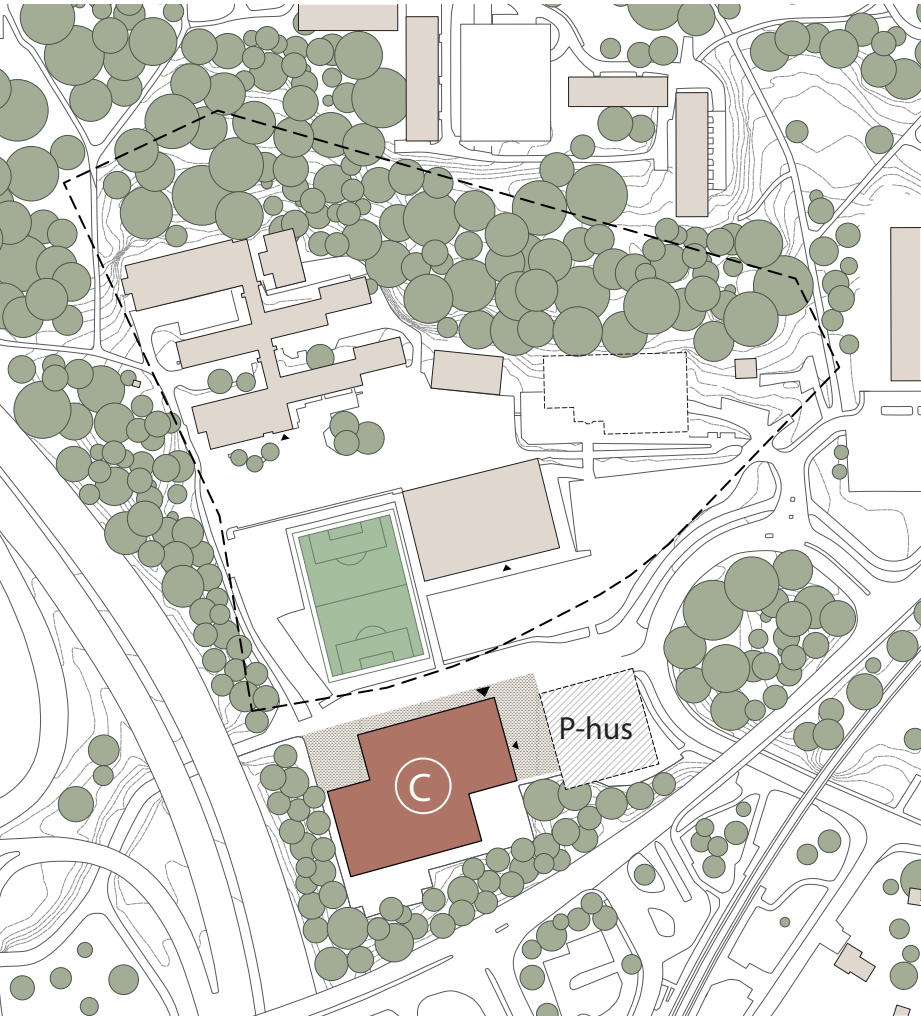
FÖRSLAG A

PLACERING PÅ BEFINTLIGT BADHUSTOMT



FÖRSLAG B

PLACERING PÅ BEFINTLIG FOTBOLLSPLAN



FÖRSLAG C

PLACERING PÅ BEFINTLIG PARKERING
Nytt parkeringshus ersätter nuvarande markparkering

FÖRSLAG A

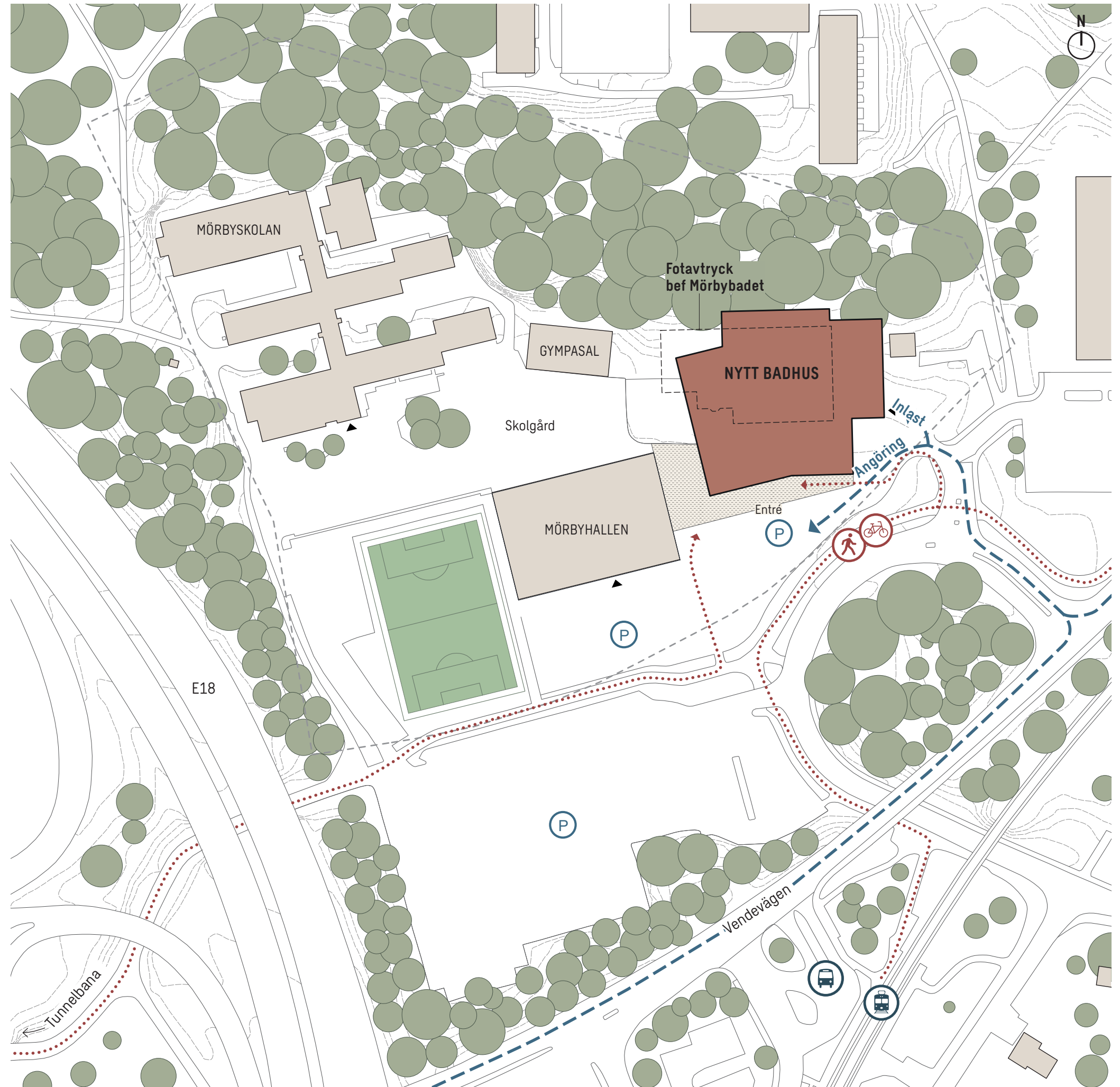
PLACERING PÅ BEFINTLIG BADHUSTOMT

Fördelar:

- Ingen ny detaljplan behöver upprättas. Gällande plan medger tillräcklig byggrätt.
- Egen rådighet över byggrätt/genomförande.
- Befintlig trafiklösning utvecklas. Ny tillgänglig angöringsgata och förbättrad inlastning.
- Viss påverkan på parkeringsplatser i området.
- Naturnära placering med fina utblickar.

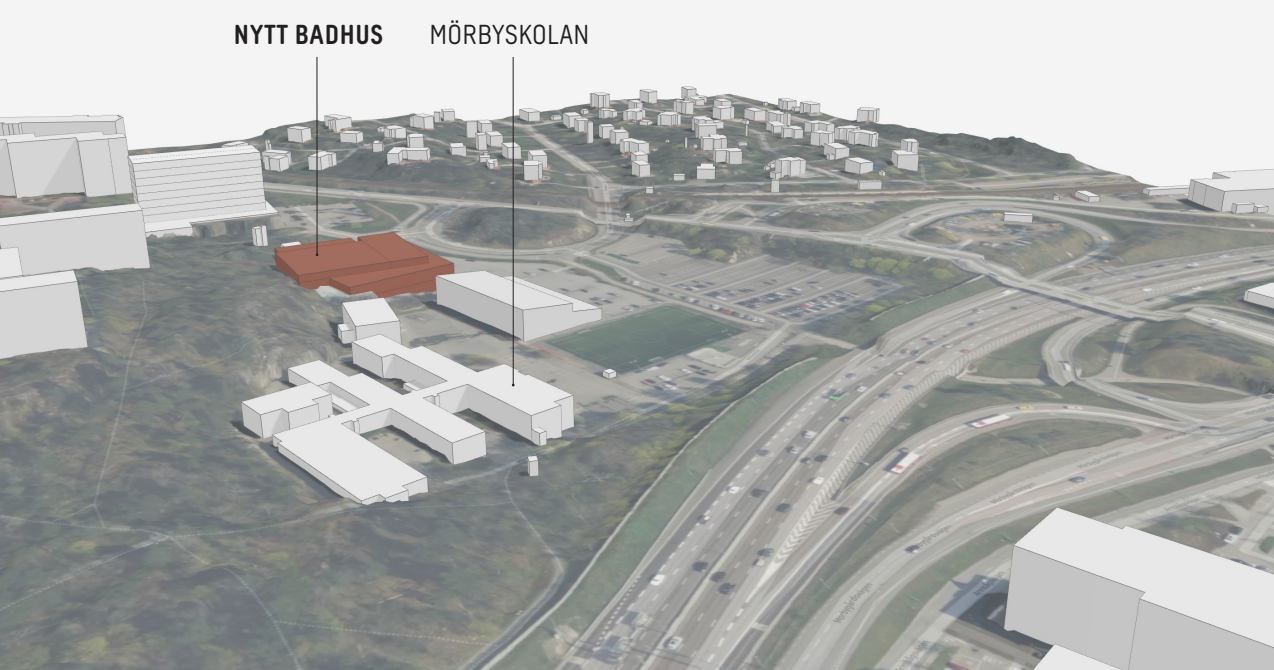
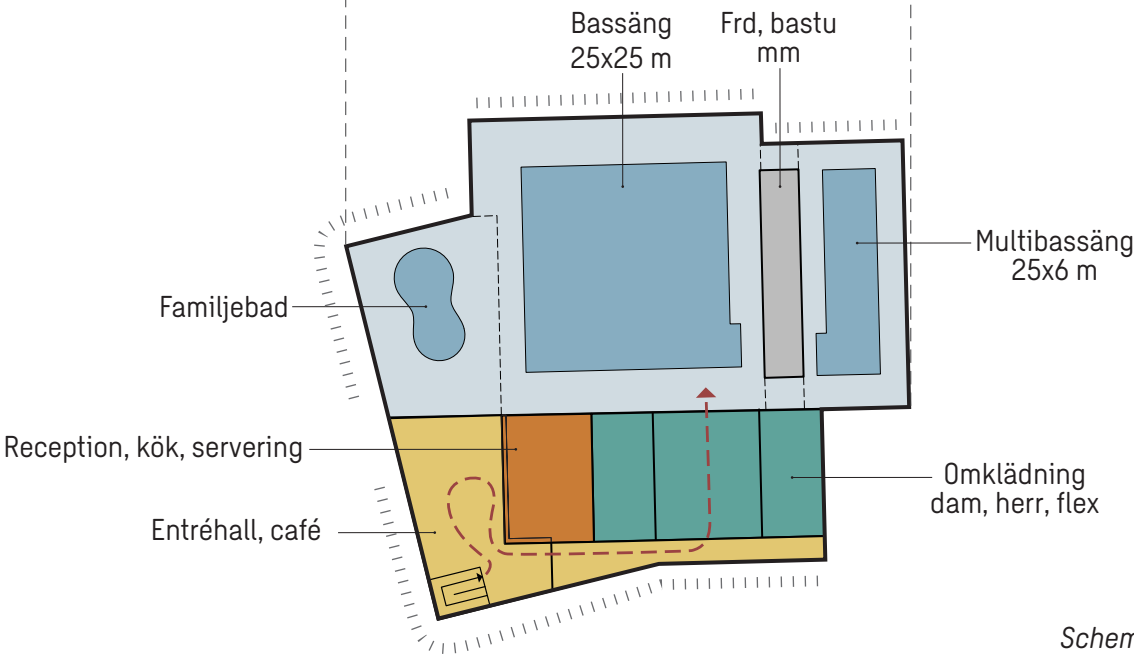
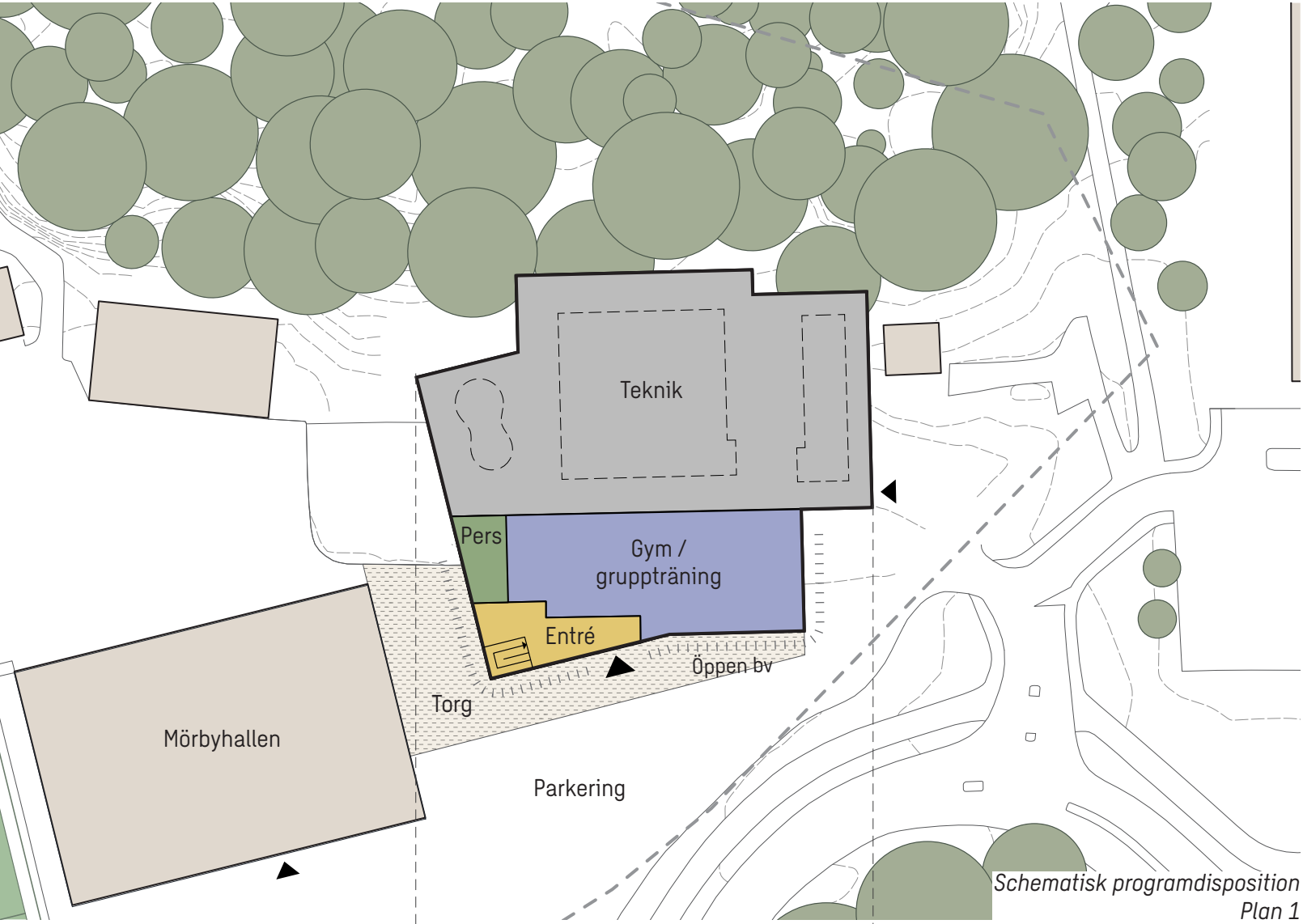
Nackdelar:

- Rivning av befintligt badhus inför byggnation. Simundervisning mm behöver förläggas till andra anläggningar under byggtid alternativt till provisorisk simhall.
- Begränsad yta på platsen. Riskerar att upplevas inklämt mellan Mörbyhallen, bergssluttning och vägnät.
- Placering styrd av dp-bestämmelser, bef. bebyggelse och höjder, samt platsförutsättningarna i övrigt
- Byggentreprenaden och entreprenadområdet kan påverka annan verksamhet i området.
- Begränsade möjligheter att samförlägga badhus med andra verksamheter (som inte tillåts av dp)
- Påverkan på parkering och gångväg. Parkeringsplatser försvinner.
- Liten risk för yttre påverkan i form av andra processer/projekt
- Merkostnader förknippade med särskilda anpassningar kan uppstå
- Sutterängläget kan medföra betydande markarbeten och anpassning av marknivåer

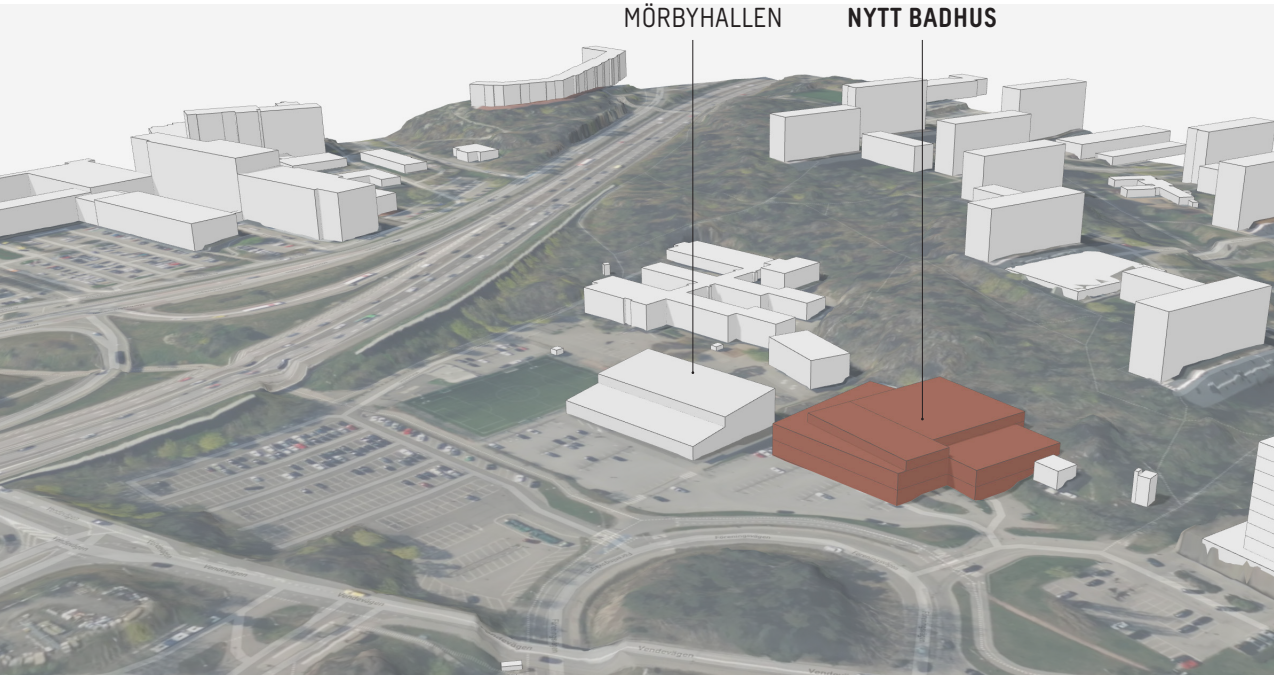


FÖRSLAG A

PLACERING PÅ BEFINTLIG BADHUSTOMT



Flygvy från nordväst



Flygvy från sydost

	Poolområde		Entré, café		Gym		Flöde besökare
	Bassäng		Reception, kök		Frd, teknik		Öppenhet i fasad
	Omklädning		Personal				

FÖRSLAG B

PLACERING PÅ BEFINTLIG FOTBOLLSPLAN

Fördelar:

- Befintliga Mörbybadet kan vara i drift under byggtid.
- Goda kopplingar till kollektivtrafiken i form av tunnelbana och Roslagsbana.
- Ev synergieffekter med idrottsanläggning och skola.
- Möjlighet till fler programval än vad det befintliga badhuset har idag.
- Kan uppföras inom gällande dp, men planändring behövs.
- Planprocess med enbart ändring av planens bestämmelser samt begränsade utredningsunderlag.
- I huvudsak egen rådighet över byggrätt/genomförande.
- Möjlighet att ta helhetgrepp om angöringsgata inkl. gc-stråk.
- Utvecklingsbar markyta frigörs vid det befintliga Mörbybadet.

Nackdelar:

- Ur stadsbyggnadsperspektiv skapas en barriär mot skolan. Placeringen bidrar till upplevelsen av en storskalig anläggning med stängda fasader mot skolgården i norr.
- Stänger in skolgården och påverkar solförhållanden, behöver studeras närmare.
- Utmaning att ansluta byggnaden mot Mörbyhallen byggtekniskt, ur utrymningssynpunkt mm. Om ej möjligt, vad skapas för utrymme emellan? Trygghetsaspekt/ barnperspektiv/påverkan på omgivningen.
- Förlust av värdefull fotbollsplan och skatepark som idag utgör ett samlat aktivitetskluster
- Skolans personalparkering utgår samt påverkan på infartsvägen till skolan. Lastning och drift på baksidan vid infartsväg till skolan skapar risk för backvändning vid skolgården.
- Placering delvis styrd av **dp-bestämmelser, bef. bebyggelse och höjder, samt platsförutsättningarna** i övrigt
- Begränsade möjligheter att samförlägga badhus med andra verksamheter (som inte tilläts av dp)

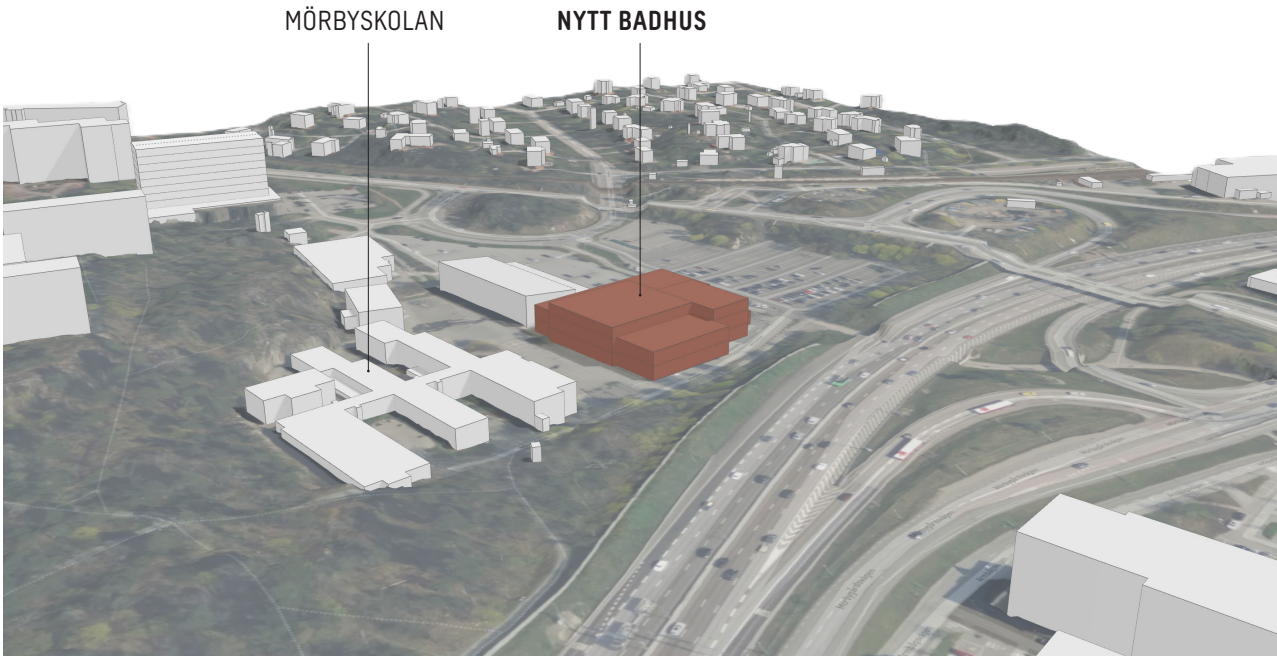
Osäkerhet

- Riskavstånd från E18 (farligt godsled) behöver beaktas
- Komplexitet i genomförande och anordnande av byggarbetsplats i nära anslutning till befintliga anläggningar

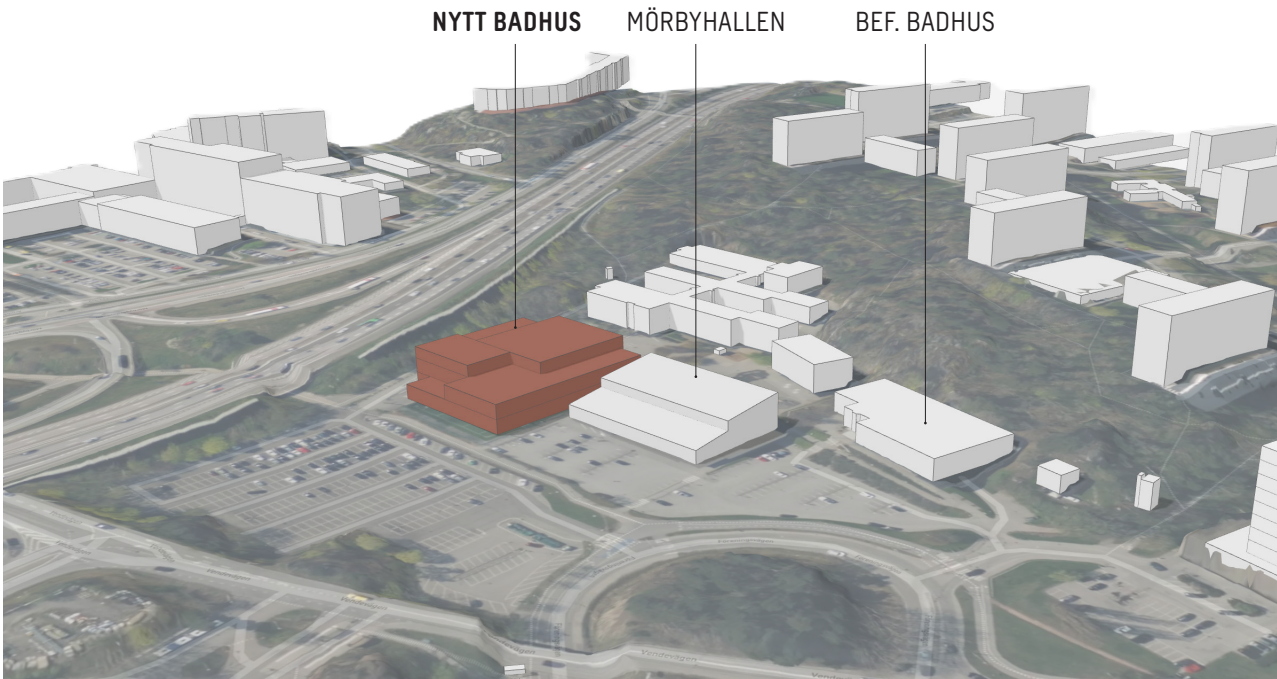


FÖRSLAG B

PLACERING PÅ BEFINTLIG FOTBOLLSPLAN



Flygvy från nordväst



Flygvy från sydost

Poolområde	Entré, café	Gym	← Flöde besökare
Bassäng	Reception, kök	Frd, teknik	Öppenhet i fasad
Omklädning	Personal		

FÖRSLAG C

PLACERING PÅ BEFINTLIG PARKERING

Fördelar:

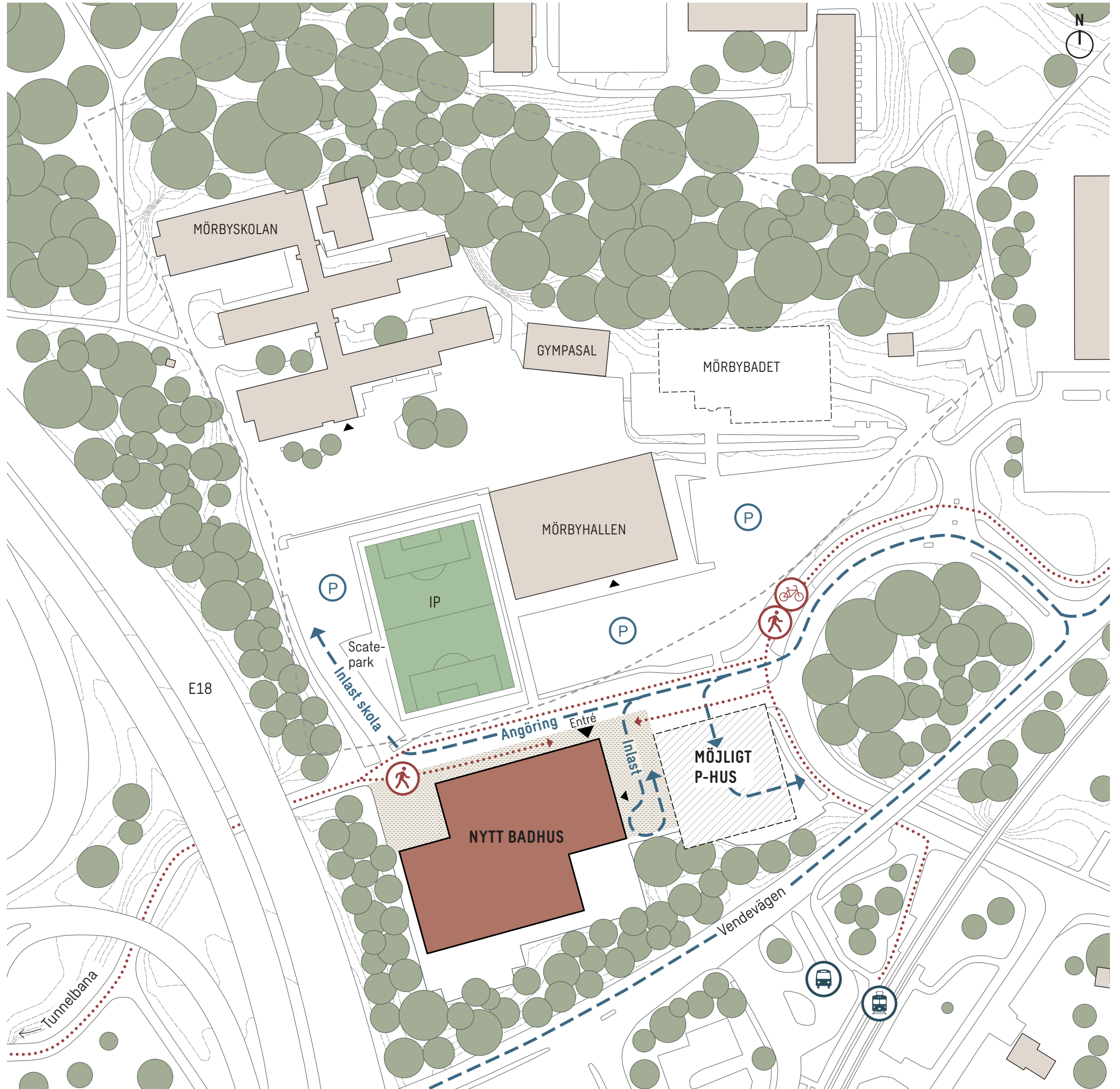
- Ur stadsbyggnadsperspektiv skapas goda rumsligheter mellan byggnadsvolymlerna, Bevarar och ramar in en stor aktivitetsyta mellan anläggningarna som binder dem samman.
- Aktivitetsytorna bevaras och kan utgöra framtida markreserv vid exempelvis utveckling av Mörbyhallen
- Befintliga gångstråk bevaras och utvecklas, möjlighet att skapa trygga öppna stadsrum.
- Platsens storlek och läge möjliggör ett flexibelt och utökat programval.
- Goda kopplingar till kollektivtrafiken i form av tunnelbana, Roslagsbana och buss
- Möjlighet att ta ett helhetsgrepp om parkeringssituationen. Möjliggör planering av ett välfungerande mobilitetshus som kan försörja med infartsparkering, parkering till Danderyds sjukhus samt parkering till idrottshall och badhus.
- Möjlighet att skapa en ny angöringsgata på befintlig markparkering som möjliggör för angöring och logistikhantering. Vändradie för angöringsgatan behöver studeras vidare.
- Möjliggör för utveckling av gc-stråk mot tunnelbana och Danderyds sjukhus.
- Befintliga Mörbybadet kan vara i drift under byggtid.
- Skolan påverkas ej av byggarbeten.
- Utvecklingsbar markyta frigörs vid befintliga Mörbybadet.

Nackdelar:

- Markparkering utgår (ersätts i mobilitetshus) och påverkas under byggtid.
- Framtagande av ny detaljplan som innebär en längre tidshorisont för nytt badhus.
- Lågpunkt för skyfall med översvämningsrisk vid 100-årsregn
Innebär behov att vidta åtgärder.
- Samordning behövs i någon omfattning med externa intressenter (till exempel Locum, Trafikförvaltningen, Trafikverket) och pågående utvecklingsprojekt
- Risk att andra processer/projekt kan påverka tidplan osv.

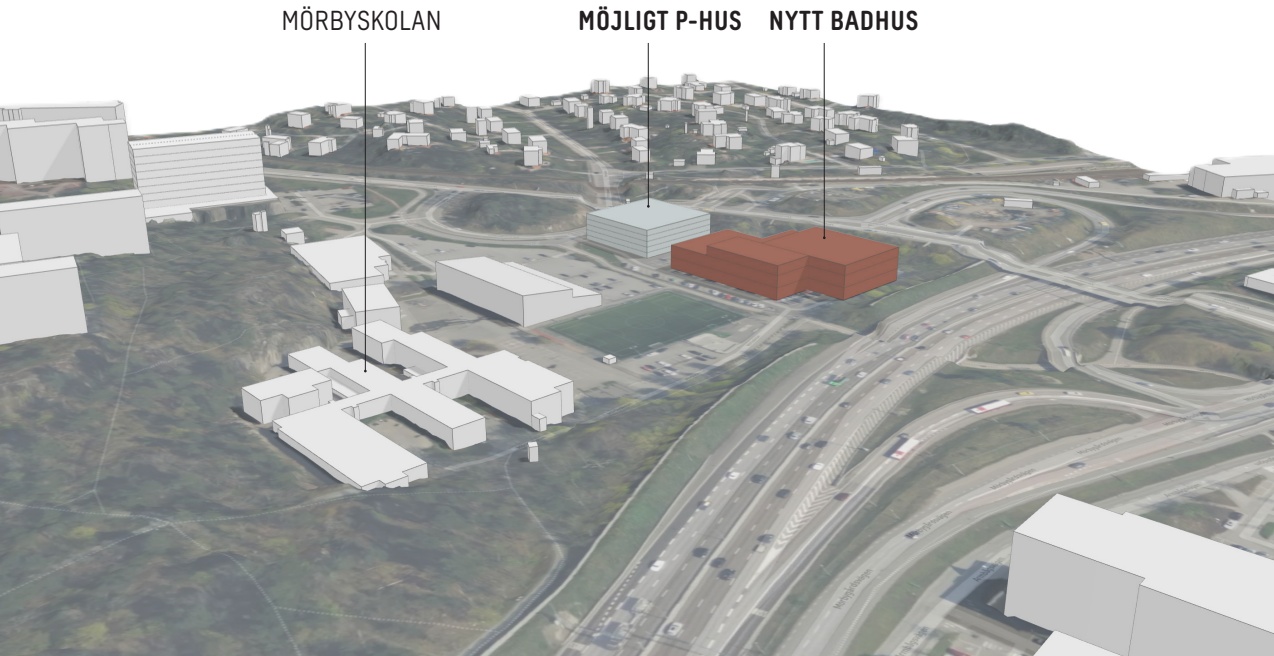
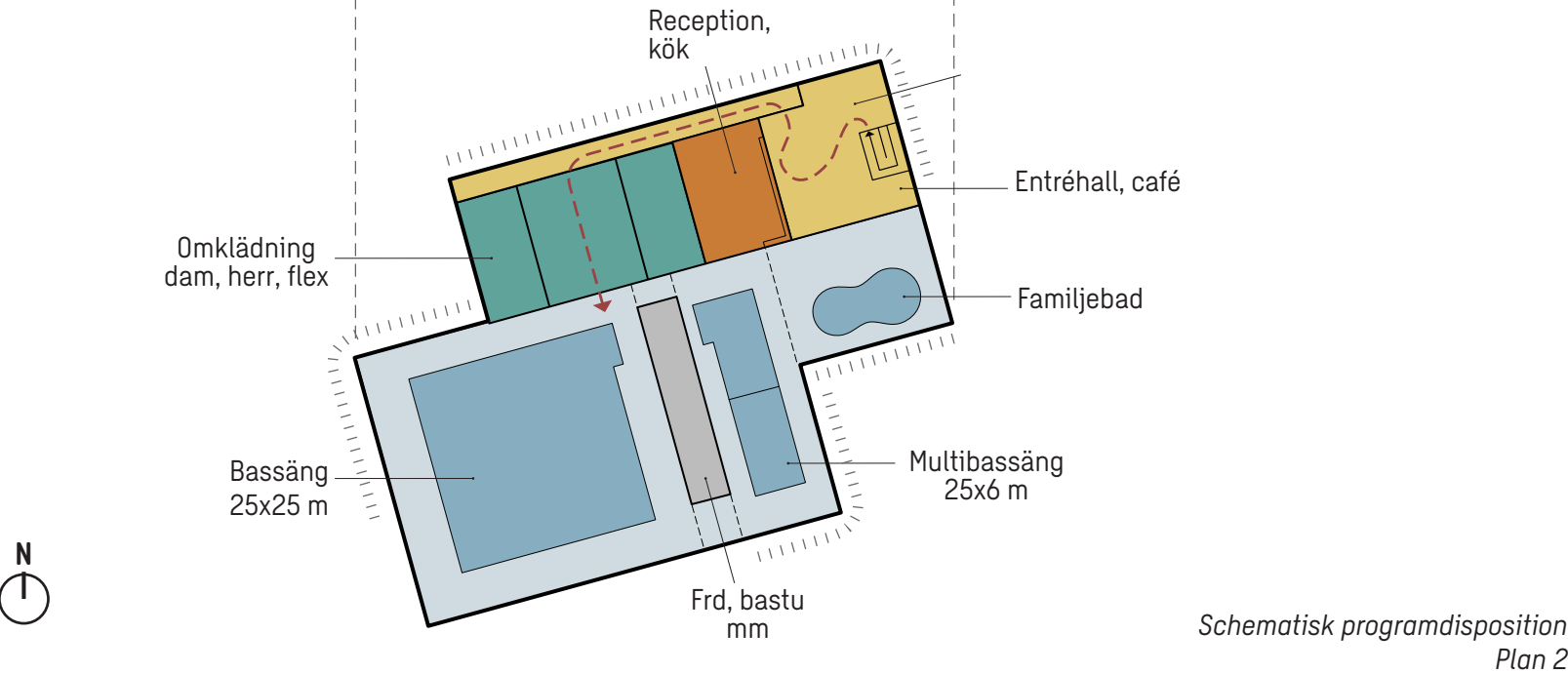
Osäkerhet

- Riskavstånd från E18 (farligt godsled) och Vendeavägen (sekundär farligt godsled) behöver beaktas.
- Parkeringshusets ägande och driftförhållande behöver studeras vidare
- Kan innebära kostnadseffektivt genomförande men också merkostnader förknippade med ev. försening

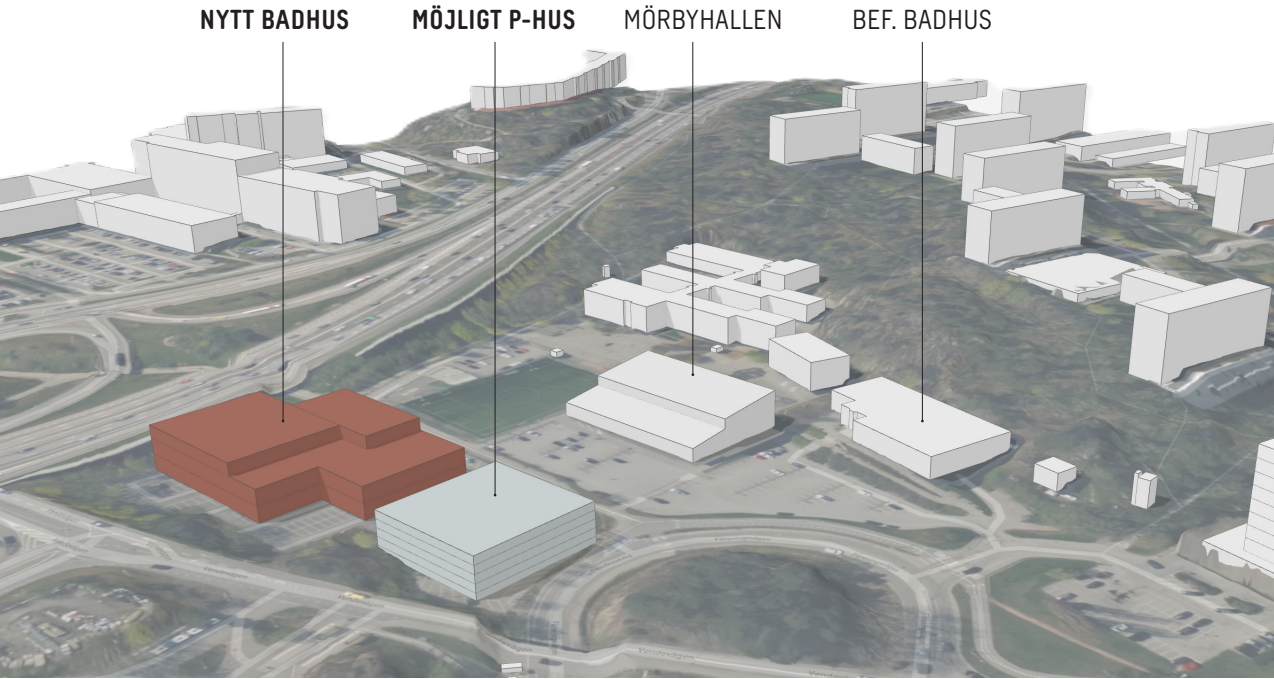


FÖRSLAG C

PLACERING PÅ INFARTSPARKERING



Flygvy från nordväst



Flygvy från sydost

	Poolområde		Entré, café		Gym		Flöde besökare
	Bassäng		Reception, kök		Frd, teknik		Öppenhet i fasad
	Omklädning		Personal				

SLUTSATS LOKALISERINGSUTREDNING

Sweco har på uppdrag av Danderyds kommun utrett tre alternativa placeringar för en nytt badhus:

- A) På befintlig badhustomt
- B) På befintlig fotbollsplan
- C) På befintlig parkeringsyta med nytt parkeringshus/mobilitetshus

Analysen har omfattat aspekter som programmässiga förutsättningar, trafik, stadsbyggnad, genomförbarhet och långsiktig utvecklingspotential.

ALTERNATIV A

Befintlig badhustomt

Alternativet möjliggör en snabb byggstart då ny detaljplan inte krävs. Kommunen har full rådhighet över mark och befintlig trafiklösning kan utvecklas. Nackdelarna är dock betydande: det befintliga badhuset måste rivas innan nybyggnation kan starta, vilket innebär ett längre avbrott i verksamheten och att tillfälligt badhus måste lösas på annat sätt under genomförandetiden. Ytan på platsen är dessutom begränsad och ett nytt badhus här riskerar att upplevas inklämt och storskaligt mellan Mörbyhallen, bergsluttning och trafikområde.

Bedömning: Projektet måste lösa en tillfällig situation för invånarna innan det befintliga Mörbybadet rivs vilket innebär en lång planeringsprocess.

ALTERNATIV B

Befintlig fotbollsplan

Alternativet möjliggör drift av nuvarande badhus under byggtid och har goda kollektivtrafikkopplingar. Samtidigt innebär placeringen att befintlig fotbollsplan och skatepark försvinner, vilket skapar ett bortfall av viktiga aktivitetsytor. Den stora byggnadsvolymen riskerar att upplevas som en barriär mot skolan och påverkar både trygghet och solförhållanden negativt. Ur trafiksynpunkt är en av de viktigaste aspekterna att ha i beaktande i det fortsatta arbetet är att säkerställa en trafiksäker miljö kring skolan. Förslaget förutsätter backvändning inom skolområdet vilket står i konflikt med trafiksäkerheten.

Bedömning: Funktionellt möjligt men utmanande ur stadsbyggnads- och trafiksäkerhetsperspektiv.

ALTERNATIV C

Befintlig parkering (nytt parkeringshus/mobilitetshus)

Alternativet innebär att badhuset placeras på befintlig infartsparkering och ett nytt parkeringshus/mobilitetshus uppförs intill i syfte att ersätta ianspråktaga p-platser. Det skapar goda stadsrum med en tydlig koppling till kollektivtrafik, bevarar fotbollsplan och skatepark, samt möjliggör ett utökat och flexibelt program. Med förslaget finns möjligheter att lyfta platsen samtidigt som trafikmiljön kan förbättras genom exempelvis ny utformning av korsande gc-stråk. Genom ett parkeringshus/mobilitetshus finns även möjlighet att ta ett helhetsgrepp kring parkeringssituationen i området som på sikt har ett ökat parkeringsbehov med utveckling av Danderyds sjukhus och badet. Mörbybadet kan hållas i drift under byggtiden, och skolans verksamhet påverkas inte. Nackdelar är främst längre planprocess (ny detaljplan krävs) samt särskilda behov av åtgärder för skyfalls- och dagvattenhantering samt samordning med externa aktörer.

Bedömning: Strategiskt och stadsbyggnadsmässigt mest hållbart alternativ, med högst potential för långsiktig utveckling och förbättrad helhetsmiljö.

Möjlighet att utveckla befintlig badhustomt

SAMLAD SLUTSATS

Efter samlad bedömning framstår Alternativ C som det mest fördelaktiga lokaliseringsalternativet för uppförande av nytt badhus. Det erbjuder bäst funktionalitet, minsta påverkan på befintliga verksamheter, och störst potential att skapa ett framtidssäkrat, attraktivt och integrerat idrotts- och badhusområde i Danderyd.

Rekommendation:
Danderyds kommun bör gå vidare med Alternativ C – placering på befintlig parkeringsyta med utredning av nytt mobilitetshus som huvudspår i det fortsatta planeringsarbetet.



